

# ÉTUDE

**2023** de la fréquentation  
et des retombées  
économiques

*de La Véloodyssée*



# La Vélodyssée portrait

## 1 275 km

étudiés de Roscoff  
(Finistère) à Hendaye  
(Pyrénées-Atlantiques)  
2/3 en littoral et 1/3  
en intérieur  
77% de l'itinéraire  
en site propre

2012 ouverture officielle

Un itinéraire intégré à  
l'EuroVelo 1, Atlantic Coast  
Route, qui relie la Norvège  
au Portugal

Un itinéraire interconnecté,  
à la croisée de 2 itinéraires  
européens et 7 véloroutes  
nationales

## 150 M€

d'investissements\*

59 partenaires sur  
3 régions, 9 départements,  
36 intercommunalités

## 608 prestataires

Accueil Vélo

**Forte notoriété :**  
70% en citation spontanée\*\*

**Site internet :**  
[www.lavelodysee.com](http://www.lavelodysee.com)  
600 000 visites en 2023

**2018 :**  
1<sup>ère</sup> étude de fréquentation

\*estimé et basé sur des ratios de  
coûts d'aménagement au km  
(source : Vélo & Territoires)

\*\* Question : Sur quel(s) itinéraire(s)  
circulez-vous ?

# Méthode ÉVA-VÉLO

Portée par Vélo & Territoires, cette  
méthodologie standardisée permet de  
se **comparer dans le temps (2023 vs  
2018) et dans l'espace** (7 EuroVelo routes  
sur les 2 dernières années et 3 régions  
(voir tableau page 8)). Finalisé en 2020  
dans le cadre du projet AtlanticOnBike  
sur l'EuroVelo 1 et de l'étude menée sur  
La Vélodyssée en 2018, ce dispositif  
d'observation porte sur :

- Une **évaluation quantitative basée  
sur des comptages** automatiques et  
manuels
- Une **évaluation qualitative par  
questionnaires** auto-administrés
- Un modèle gravitaire permettant  
d'estimer les sections non évaluées  
dans les **2 dispositifs précédents**

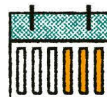
# Le dispositif en chiffres



**75** compteurs  
automatiques



**33** points d'enquêtes  
et de comptages manuels

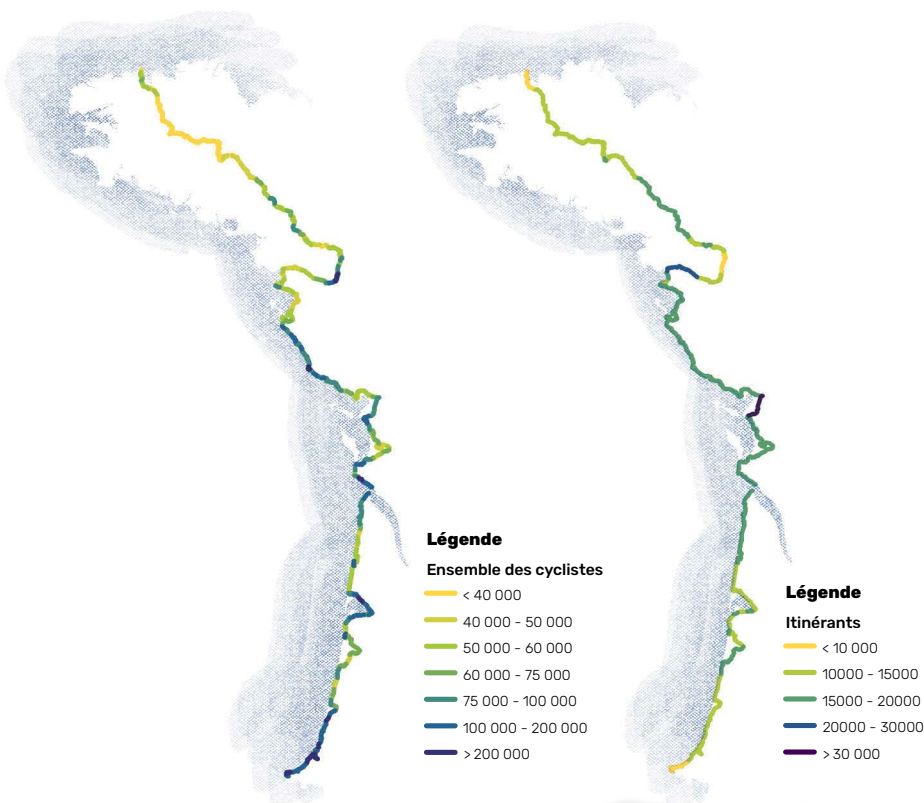


**76** jours d'enquêtes  
d'avril à novembre 2023



**4 232** enquêtes  
représentant 7 966 cyclistes

Fréquentation totale et itinérante  
(en nb de sorties / an)



# Ce qui distingue La Vélodyssée ?

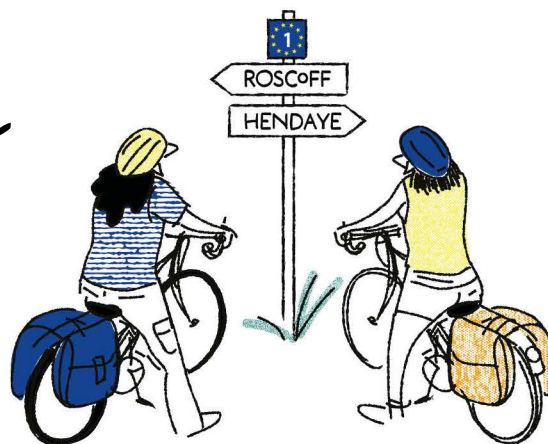
- La baignade, 1<sup>ère</sup> activité pratiquée
- La rentabilité au km la plus élevée\*\*\*
- Le poids des touristes hors régions traversées (58%  
proviennent des régions extérieures à La Vélodyssée)
- Une fréquentation très concentrée sur son littoral
- La faiblesse des propositions de boucles
- Le nombre faible de courts séjours

\*\*\* parmi les itinéraires français étudiés en 2022 et 2023

# La Véloodyssée SÉDUIT

tous les profils de cyclistes pour  
une pratique de loisirs majoritaire

Première EuroVelo route la plus fréquentée de France\*,  
**La Véloodyssée assoit sa notoriété** et continue à séduire  
sa clientèle **(+8% de sorties en 5 ans)**, notamment par les  
cyclistes itinérants👤, utilitaires👤 et excursionnistes👤.

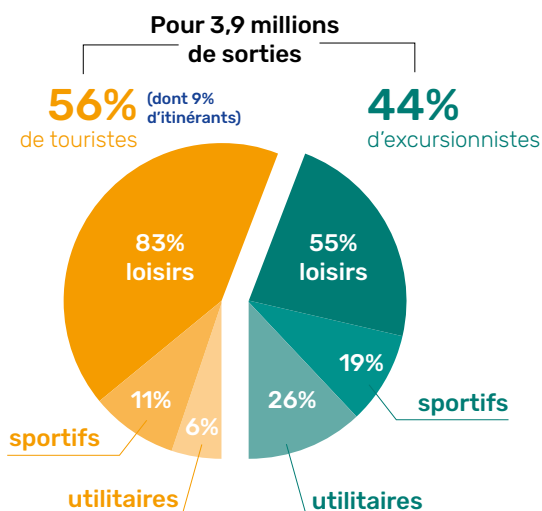


## Les pratiques évoluent

Les cyclistes sont de plus en plus aguerris et pratiquent de plus  
en plus régulièrement le vélo. L'excursionnisme a **progressé de 32%  
en 5 ans**. Ces constats sont fortement influencés par la pratique  
utilitaire aux abords des agglomérations. Les touristes en séjour👤  
sont en revanche en perte de vitesse en 2023 (-13%).

**Un objectif de progression largement dépassé pour l'itinérance.**

Avec **330 000 sorties annuelles et une hausse de 63%**,  
l'itinérance représente désormais un cycliste sur dix, dépassant  
ainsi l'objectif quadriennal prioritaire de 10% que s'était fixé  
en 2020 le collectif de l'itinéraire sur son cœur de cible.



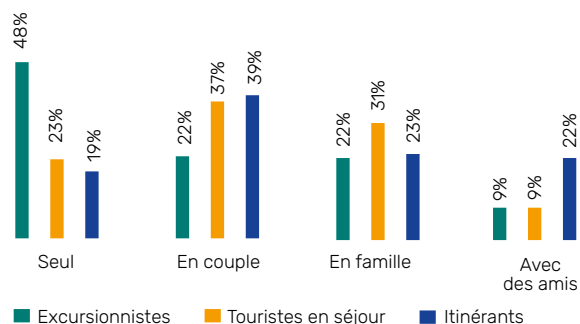
## Une clientèle en majorité française

**85 % des touristes sont français** et 42% proviennent  
des trois régions traversées par l'itinéraire. Côté touristes  
étrangers, **les Britanniques et Espagnols sont les plus  
nombreux (21%)**, suivis de près par les Allemands (18%), les  
Belges (14%) et les Suisses (10%).

## Une pratique conviviale et familiale

Les sorties à vélo sont conviviales notamment lorsque l'on  
est en vacances. Toutefois, **la pratique seule a progressé  
en lien avec la hausse de la pratique utilitaire**, tirant vers le  
bas le nombre moyen de personnes dans les groupes.

**Composition du groupe de cyclistes**  
(plusieurs réponses possibles)



Nb moyen de personnes dans le groupe	Excursionnistes	Touristes en séjour	Itinérants
	2,1	2,9	2,7

\* En nombre de sorties cyclistes et parmi les itinéraires français étudiés en 2022 et 2023

👤 Définition dans le lexique

**60%** pratiquent le vélo plusieurs fois par semaine à la belle saison

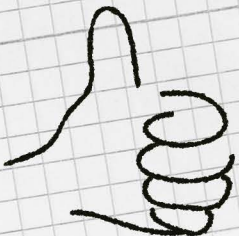
**24%** des cyclistes en itinérance sont étrangers et l'Allemagne est la première clientèle

**15%** de touristes étrangers :  
+ 6 pts Espagnols,  
+ 4 pts Belges  
- 5 pts Allemands

**56%** La Véloodyssée est l'itinéraire captant le plus de touristes\*

**1 touriste sur 3**  
a entre 50 et 64 ans  
une part plus élevée des 25-34 ans parmi les itinérants (16%)





# La Vélodyssée

## ACCUEILLE

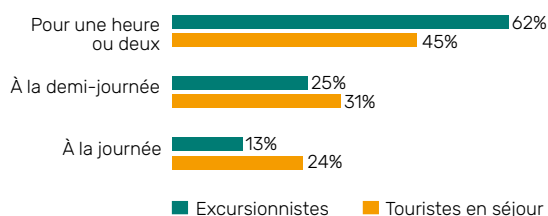
des cyclistes habitués,  
équipés et organisés

**On ne choisit pas sa destination de séjour par hasard !** 3 touristes en séjour sur 4 ont choisi leur destination pour la possibilité d'y faire du vélo ; **cette proportion passe même à 91% pour les itinérants**, ce qui fait de La Vélodyssée **un véritable argument pour attirer les touristes** sur ses territoires.

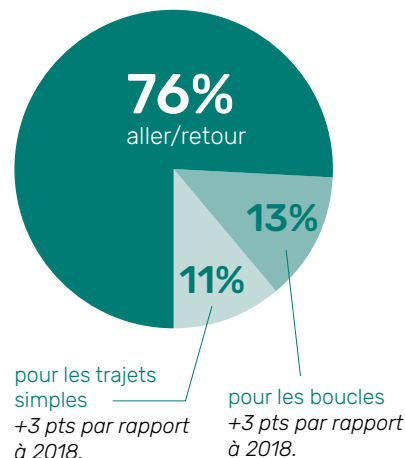
## Les sorties types

La plupart du temps en aller-retour, une sortie dure en moyenne 3 heures et s'étend sur 31 km sur La Vélodyssée. Les sportifs et les itinérants parcourent de plus grandes distances (respectivement 41 et 65 km).

La part des trajets en aller simple a progressé liée à la hausse des itinérants (80% font des allers simples). Pourtant une piste d'action majeure identifiée en 2018, **les trajets en boucle peinent toujours à se répandre par manque d'offres, ce qui en fait un véritable enjeu pour les années à venir.**



**Parcours total (itinérants)**  
• moyen 650 km  
• médian 400 km



## Dans le Top 3\*

**La Vélodyssée est devenue un itinéraire incontournable** et un véritable attrait pour les territoires traversés : elle se situe dans le top 3\* des itinéraires cités comme ayant déjà été parcourus par les itinérants.

# 24%

de primo-itinérants  
sur La Vélodyssée

en léger recul de 3 pts  
en 5 ans

**La voiture est le 1<sup>er</sup> mode de transport des touristes pour rejoindre leur lieu de séjour (70%).**

En revanche, pour se rendre de leur hébergement à l'itinéraire, ils privilégient le vélo pour 71% d'entre eux (en moyenne 11 km à parcourir). Les itinérants sont les 1<sup>ers</sup> à recourir au train (55%) pour rejoindre leur point de départ ou à l'arrivée. **Les nombreuses actions réalisées pour favoriser son recours ont porté leur fruit puisque sa part progresse de 7 points en 5 ans auprès de ces clientèles.**

Les cyclistes sont hyper branchés !



## Généralisation du VAE !

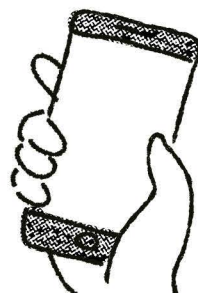
**Aujourd'hui, un vélo sur trois est à assistance électrique**, ce qui en fait une évolution majeure dans le milieu du vélo (+28pts / 2018). Les utilitaires en sont particulièrement friands (41%). Le gravel connaît une belle percée parmi les itinérants (20%) et les sportifs (14%). Quel que soit le type de vélo, le recours à la location est surtout répandu chez les touristes en séjour et les étrangers (20%).

## Les outils numériques et papier restent complémentaires

Pour préparer leur séjour, un itinérant sur deux utilise le site de La Vélodyssée ainsi qu'un topoguide. Les outils papier ne reculent pas même s'ils sont complétés par un recours plus important aux outils numériques (1/3 des itinérants y ont recours).

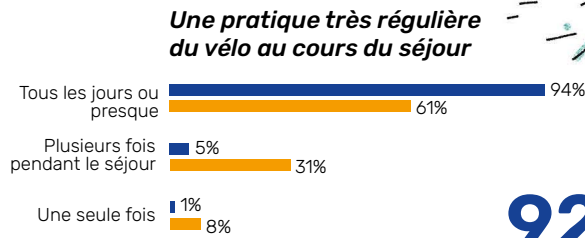
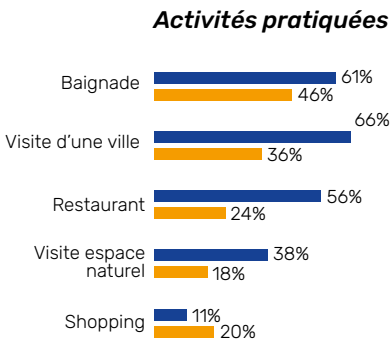
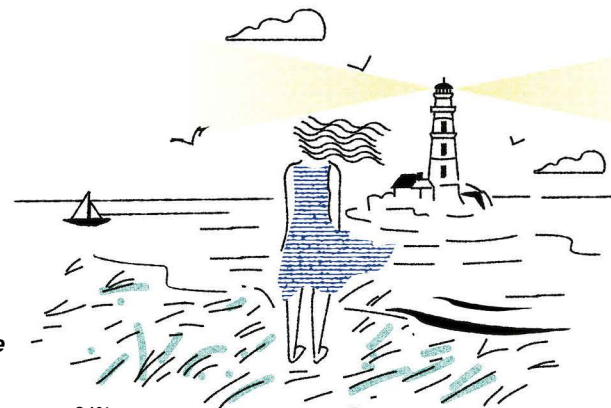
Au cours de la sortie, ces constats se confirment avec les GPS et applications smartphone qui gagnent du terrain, sans dégrader le recours aux outils plus classiques.

**À l'issue de la sortie, les applications sont de plus en plus utilisées puisque 35% des itinérants et 31% des sportifs laissent la trace de leur activité sur une application ou une plateforme sportive ou de randonnée telles que Strava, Garmin Connect, Komoot, Décathlon ou Géovélo.**



# Des cyclistes actifs dont la première activité est la baignade

Même si la pratique du vélo occupe une place importante dans le séjour et qu'elle est régulière, les cyclistes souhaitent aussi en profiter pour se **reposer, visiter et découvrir le territoire.**



**63%**  
des excursionnistes réalisent une activité (soit 1,6 activité\*)

**92%**

des itinérants réalisent une activité (soit 3,2 activités\*)

**84%**

des touristes en séjour réalisent une activité (soit 2,1 activités\*)

**Friends d'activités**, les itinérants en font souvent à l'occasion de leur sortie et parcourent 18 km en moyenne pour y accéder (médiane à 5 km).

■ Itinérants ■ Touristes en séjour

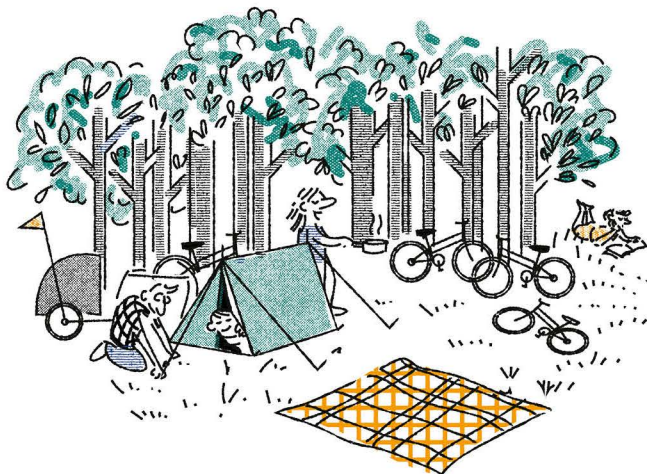
## Des durées moyennes de séjour élevées

	Médiane	Moyenne
Touristes français en séjour	7 jours	11 jours
Touristes étrangers en séjour	10 jours	12 jours
Itinérants	8 jours	15 jours

La Vélodyssée ne fait pas exception à la tendance du raccourcissement de la durée des séjours : -5%.

**Les itinérants ont des séjours plus longs** que les touristes en séjour avec une moyenne de 14,8 jours, tirée vers le haut par des longs séjours (28% font plus de 15 jours).

L'itinéraire observe aussi une faible part de courts séjours : un axe de communication à développer pour les bassins de proximité ?

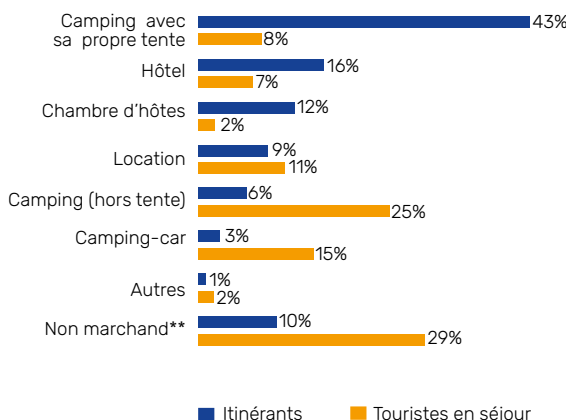


## 1 itinérant sur 2 séjourne en tente

**Les itinérants privilégient le camping en tente suivis de l'hôtel et la chambre d'hôtes.**

Les touristes en séjour ont des comportements touristiques plus classiques pour les régions traversées : camping en mobil-home, résidence secondaire, camping-car, famille-amis, location...

**Les itinérants parcourent 8 km en moyenne pour rejoindre leur hébergement.**



**90%** des itinérants en hébergement marchand (payant) et **7%** en bivouac

**60%**

des itinérants réservent leur hébergement en moyenne **2 mois avant** le départ

**89%**

des touristes en séjour réservent en moyenne **3 mois avant le départ**

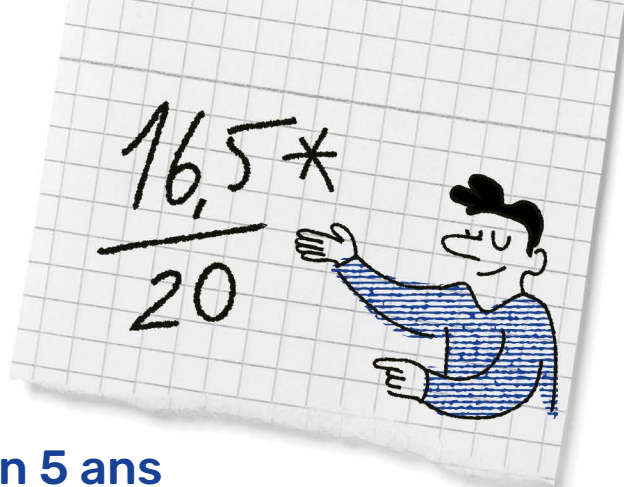
Pourtant bien connue des itinérants (72% la connaissent), **la marque Accueil Vélo** peut encore gagner en notoriété : seulement 44% des touristes en séjour la connaissent.

**Son efficacité est prouvée puisque 7 itinérants sur 10 l'estiment importante** dans le choix de leur hébergement.



\*Nombre moyen d'activités réalisées (hors aucune activité pratiquée)  
\*\* Non marchand : bivouac, famille-amis et résidence secondaire

# Un bon niveau de satisfaction mais à surveiller



## La satisfaction globale progresse en 5 ans

Avec une note moyenne de **16,5/20\***, le niveau de satisfaction des cyclistes a gagné **0,6 point en 5 ans (+0,8 point pour les itinérants)**. Si ce résultat est bon, il reste néanmoins à surveiller. Les critères relatifs à la mise en tourisme de l'itinéraire satisfont ses usagers, tandis qu'une vigilance particulière est à porter aux services dédiés aux cyclistes (location, réparation, recharge VAE, transports de bagages, points d'eau, aires de repos...). La qualité du revêtement mais aussi le prix et la disponibilité des hébergements doivent aussi continuer à faire l'objet d'une attention particulière.

	Ensemble des cyclistes	Excursionniste	Itinérant	Touriste en séjour
Paysage	18,3	18,1	18,2	18,4
Offre de loisirs	17,7	17,7	17,2	17,7
Qualité entretien	17,6	17,0	18,2	18,0
Solution transports accès	17,4	17,1	16,3	17,9
Sécurité routière	17,1	16,7	18,3	17,2
Qualité hébergement	17,1	16,6	17,3	17,3
Qualité restauration	16,9	16,9	17,1	16,8
Qualité signalisation	16,8	16,6	17,1	17,0
Signalisation des sites	16,7	16,3	16,6	16,9
Intérêt des sites	16,7	16,9	16,6	16,6
Présence café, resto, hôtel	16,6	16,8	15,8	16,6
Présence loueurs vélo	16,6	16,1	15,8	16,9
Qualité loueurs vélo	16,4	16,0	16,0	16,7
Sécurité facilité stationnement	16,4	15,7	15,5	16,9
Cohabitation usagers	16,3	15,4	18,1	16,8
Qualité revêtement	16,1	15,8	16,3	16,3
Qualité réparateurs vélo	15,8	15,4	16,0	16,0
Dispo hébergement	15,6	14,4	15,7	16,0
Présence réparateurs vélo	15,1	14,9	13,9	15,5
Prix hébergement	14,5	13,0	14,9	14,9
Présence points d'eau, aires repos...	14,5	14,3	14,2	14,6
Qualité transport bagages	14,3	13,2	13,6	15,2
Présence transport bagages	14,1	13,1	12,6	15,1
Présence recharges VAE	12,5	11,2	11,7	13,5

**17/20**  
Qualité d'aménagement

**17,5/20**  
Mise en tourisme

**16/20**  
Professionnels du tourisme

**15/20**  
Services cyclistes

**16,5/20**  
Satisfaction globale

**L'objectif de doter l'itinéraire d'une offre de services et d'équipements adaptée aux itinérants a été dépassé** (initialement fixé à 75%, il a atteint 79% de satisfaction), démontrant ainsi l'efficacité de la stratégie.

Parmi les modes d'hébergement, on observe notamment une **amélioration de la qualité perçue en camping** et une amélioration de la disponibilité.

	Notes/20
	> à 17,5
	de 16 à 17,5
	de 14 à 16
	< à 14

### Les critères qui progressent le plus :

- Présence réparateurs vélo ▲ (+2,0)
- Présence loueurs vélo ▲ (+1,9)
- **Présence points d'eau, aires repos** ▲ (+1,7)
- Qualité restauration ▲ (+1,4)
- Présence café, resto, hôtel ▲ (+1,2)
- Présence transport bagages ▲ (+1,0)
- Qualité loueurs vélo ▲ (+1,0)

### Le seul critère qui régresse légèrement :

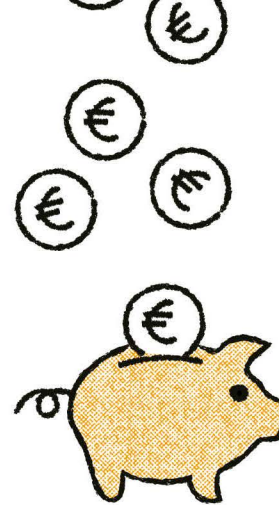
- Prix hébergement ▼ (-0,2)

\* note initiale de 1 à 4, recalculée sur 20





# 125 millions d'euros de retombées économiques directes



## Un montant très élevé, en recul toutefois par rapport à 2018

Malgré un recul de 15% de retombées économiques, **La Véloodyssée enregistre les meilleurs résultats au niveau national avec des retombées au kilomètre de 98 000€\***. La dépense moyenne d'un touriste est de 57€ par jour et de 4.4€ pour un excursionniste (qu'il ait réalisé une dépense ou non). La hausse de fréquentation itinérante et excursionniste n'a pas été en mesure de compenser **la baisse significative des dépenses des touristes** liées au contexte inflationniste mais aussi à des arbitrages dans les activités pratiquées et en alimentation.

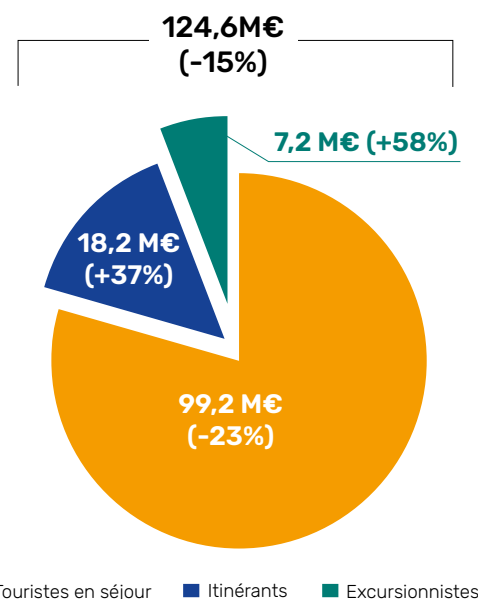
### Les dépenses réalisées par profil

Les touristes en séjour	56€/j/pers.	Les excursionnistes <b>23% réalisent une dépense</b>
Les itinérants	59€/j/pers.	
Les Français	45€/j/pers.	18,6€ en moyenne/pers. (pour ceux qui réalisent une dépense)
Les étrangers	60€/j/pers.	

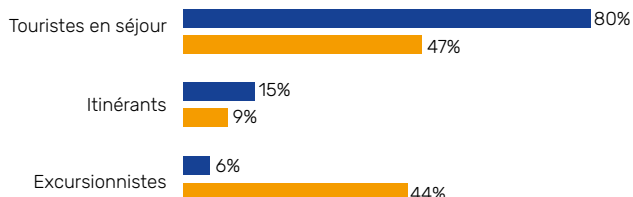
Par rapport aux autres itinéraires français, La Véloodyssée observe des niveaux de dépenses inférieurs, liés probablement à une part élevée du camping, des clientèles étrangères moins importantes et des activités peu onéreuses (baignade et visite de villes notamment). Ce constat concerne tous les profils de cyclistes et c'est la dépense des touristes français qui a la plus reculée : -21€ contre -15€ pour les touristes étrangers.

**Le bilan global reste tout de même très positif et en cohérence avec les objectifs prioritaires fixés dans la convention 2021-2024** : la hausse des itinérants est tellement importante (+63%) qu'elle compense la baisse de leur panier moyen avec des retombées économiques en hausse pour les territoires sur cette cible prioritaire depuis 2018.

### Les retombées économiques 2023

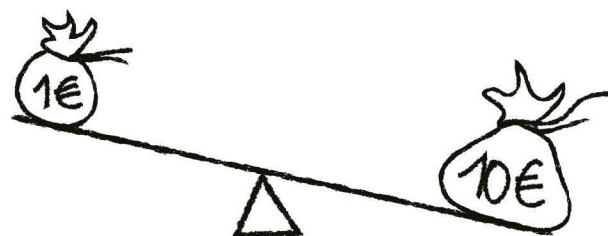


### Répartition des sorties et des retombées économiques par profil



**En proportion, les touristes en séjour sont ceux qui génèrent le plus de retombées économiques.** Avec une dépense moyenne de 59€/j/p, les itinérants représentent 9% des sorties et 15% des retombées économiques.

Inversement, les excursionnistes sont nombreux mais leur rentabilité est faible.



### Un effet de levier

**1 euro investi** sur l'aménagement (création + entretien) génère **10 euros de retombées** pour les territoires.

**125 millions d'euros de retombées** de niveau 2€ par an, soit 98 k€ / km, pour un investissement estimé à 150 millions d'euros, soit 115 000 € / km → un financement du comité d'itinéraire par les collectivités équivalent à 0,3% des retombées économiques (270 000 € / an)

\* En retombées économiques rapportées au kilomètre et parmi les itinéraires français étudiés en 2022 et 2023

\*\* note de lecture : les touristes en séjour représentent 47% de la fréquentation totale de l'itinéraire et 80% des retombées économiques



# Lexique

**Excursionnistes** : cyclistes randonnant à la journée ou moins, hébergés la nuit d'avant et d'après la randonnée dans leur domicile principal.

**Itinérants** : touristes se déplaçant à vélo en changeant d'hébergement au fil de leur progression. Cette catégorie n'inclut pas les cyclistes effectuant des parcours à la journée en se déplaçant d'hébergement en hébergement par un autre mode de transport.

**Loisirs** : regroupe les autres catégories de cyclistes (touristes ou excursionnistes) se déplaçant à la journée et parcourant généralement des distances faibles.

**Niveau 2** : les retombées économiques de niveau 2 représentent l'ensemble des dépenses réalisées par les cyclistes uniquement sur l'itinéraire.

**Sorties cyclistes** : correspond à un nombre d'équivalent cyclistes ou nombre de personnes empruntant la voie. Il ne s'agit pas d'un nombre de personnes uniques mais s'apparente à un nombre d'entrées dans un monument. Par simplification, ce terme est souvent remplacé par « nombre de cyclistes ».

**Sportifs** : cyclistes (touristes ou excursionnistes) utilisant un équipement particulier, se déplaçant à la journée ou moins et parcourant des distances généralement élevées par sortie.

**Touristes** : cyclistes passant au moins une nuit en dehors de leur domicile principal (regroupent les touristes en séjour et les itinérants).

**Touristes en séjour** : cyclistes touristes des catégories sportifs, loisirs et utilitaires.

**Usagers** : l'ensemble des personnes observées sur l'itinéraire.

**Utilitaires** : cyclistes (touristes ou excursionnistes) utilisant le vélo pour un motif autre que la promenade, par exemple achats, démarches, travail...

**VAE** : Vélo à Assistance Électrique.

**Vélo gravel** : type de vélo hybride entre le vélo de route et le vélo tout terrain.



# Chiffres clés 2023

## 3,9 MILLIONS

de sorties cyclistes (▲+8% / 2018)

## 122 MILLIONS DE KM

parcourus sur La Vélodyssée

(▲+4% / 2018)

## 330 000

### ITINÉRANTS (▲+63% / 2018)

- Soit **9%** des cyclistes
- **24%** d'itinérants étrangers
- Une dépense de **59€ par jour** et par personne
- Une durée de séjour de **15 jours** en moyenne

## 124,6 MILLIONS D'EUROS

### DE RETOMBÉES ÉCONOMIQUES DIRECTES

### PAR AN (niveau 2) (▼-12% / 2018)

- Soit **98 000 €/km** par an
- Pour un investissement de l'ordre de 150 millions d'euros, **soit 115 000 €/km**
- Et un financement du comité d'itinéraire par les collectivités équivalent à **0,3%** des retombées économiques (270 000 €/an)

## 56% DE TOURISTES

(▼-13% / 2018)

- Dont **85% de Français et 15% d'étrangers** (principalement des Britanniques, Espagnols, Allemands et Belges)
- Une durée de séjour de **12 jours** en moyenne
- Une dépense de **56€ par jour** et par personne (45€ pour les Français et 60€ pour les étrangers)

## 44% D'EXCURSIONNISTES

(▲+32% / 2018)

- **23%** d'entre eux réalisent une dépense
- Une dépense de **19€ par jour** et par personne (pour les excursionnistes ayant réalisé une dépense)

Étude réalisée en 2023 par INDDIGO et Symetris, pour le compte du collectif La Vélodyssée accompagné par Vélo & Territoires. Cette étude est co-financée par l'Union Européenne dans le cadre du programme Interreg Atlantic Area grâce au fonds européen de développement régional. Document édité en septembre 2024.

# Un bilan global très positif et cohérent avec les objectifs prioritaires de la convention de partenariat 2021-2024



## Les 5 points à retenir

**1** Un itinéraire complet à 3 visages qui bénéficie d'un très bon **positionnement dans tous les profils de pratique et reste moteur au plan national :**

- Un itinéraire européen de référence
- Un aménagement propice à la pratique touristique mais qui bénéficie aussi à ses habitants, en particulier aux travers des pratiques utilitaires et excursionnistes
- Un axe sollicité pour une pratique de proximité de loisirs et utilitaires

**2** Forte hausse de l'itinérance (+63%) :

- Des distances parcourues plus importantes (+3 km par jour), contrairement aux autres usagers dont les distances sont restées stables

**3** Forte hausse de l'excursionnisme et de l'utilitaire :

- Forte influence dans les évolutions constatées entre 2023 et 2018 (pratique plus solitaire, pratique plus régulière, plus de petits groupes, durées plus courtes...)

**4** Un itinéraire segmenté :

- Une partie bretonne fortement tournée vers l'itinérance, même si le tourisme en séjour se développe
- Les abords de Nantes et Bayonne où la pratique excursionniste masque les autres pratiques
- Un littoral propice au tourisme en séjour

**5** Baisse des niveaux de dépenses :

- Les touristes font pour l'instant le choix de conserver leur mode d'hébergement (avec des tarifs particulièrement élevés sur certaines sections) et de rogner sur les autres dépenses et les durées de séjour, arbitrages dans les activités pratiquées et en alimentation.

## La Vélodyssée enregistre les plus fortes retombées au niveau national

Malgré la baisse du panier moyen et le recul du tourisme en séjour, la hausse de la fréquentation itinérante et excursionniste permet de conforter le modèle économique de La Vélodyssée.

## L'itinérance a de l'avenir !

98% des itinérants envisagent de repartir à l'aventure dans les deux prochaines années.

Pour les autres, cette intention de séjours itinérants atteint 59% parmi les touristes en séjour et 63% parmi les excursionnistes.

Itinéraires	Année d'étude	Année ouverture*	Nb km itinéraire étudiés	Nb sorties (en milliers)	Nb sorties itinérantes (en milliers)	Taux de touristes	Dépenses des itinérants /jour/pers.	Dépenses des touristes en séjour/jour/pers.	Ratio de retombées ** €/km
<b>La Vélodyssée</b>	<b>2023</b>	<b>2012</b>	<b>1275</b>	<b>3900</b>	<b>330</b>	<b>55%</b>	<b>59 €</b>	<b>56 €</b>	<b>98 000 €</b>
La Loire à Vélo	2022	1996	845	1850	317	55%	66 €	69 €	65 000 €
ViaRhôna	2022	2013	815	2870	193	19%	67 €	69 €	53 000 €
La Voie Bleue	2022	2017	715	950	86	40%	69 €	69 €	30 000 €
Le Canal des 2 mers à vélo	2023	2013	783	1950	200	52%	83 €	56 €	82 000 €
La Vélo Francette	2023	2013	622	920	164	40%	66 €	56 €	34 000 €
La Vélodyssée (2018)	2018	2012	1275	3600	200	64%	70 €	71 €	114 000 €

\* source : panorama des comités d'itinéraires - Vélo & Territoires

\*\* retombées économiques de niveau 2 (= l'ensemble des dépenses réalisées par les cyclistes uniquement sur l'itinéraire).

Cette synthèse est disponible en ligne sur <https://www.lavelodysee.com/espace-pro/observation/etude-2023>. Elle est destinée à servir de base objective et chiffrée pour enrichir et appuyer les futures pistes de réflexion et actions à mettre en oeuvre par le collectif sur la prochaine convention de partenariat. Elle sera complétée par d'autres ressources qui seront mises à disposition des partenaires financiers sur l'espace dédié (accès réservé).